

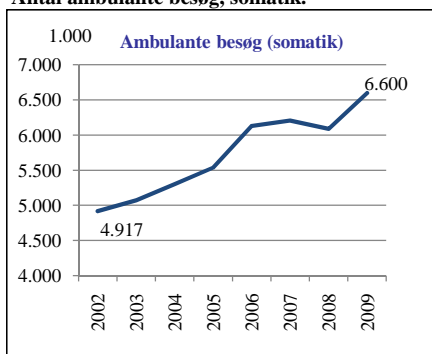
## Tal på sundhed

### Aktivitet i det somatiske sygehusvæsen

Behandlingen af en patient på sygehus vil altid involvere ambulante besøg og/eller udskrivelser efter indlæggelse. Udviklingen i antal udskrivelser henholdsvis antal ambulante patienter er derfor gode overordnede mål for den samlede aktivitet.

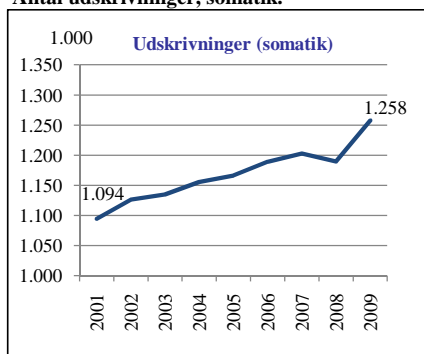
Operationer udgør en væsentlig del af sygehusenes aktivitet. Antallet af opererede er et samlet mål for udviklingen i denne aktivitet.

**Antal ambulante besøg, somatik.**



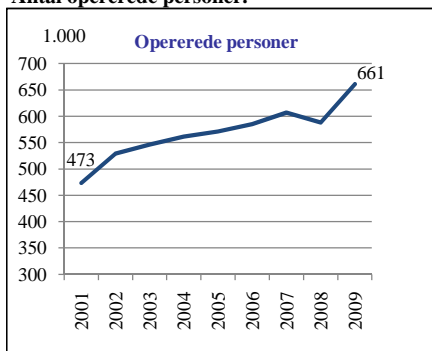
Kilde: Sundhedsstyrelsen.

**Antal udskrivelser, somatik.**



Kilde: Sundhedsstyrelsen.

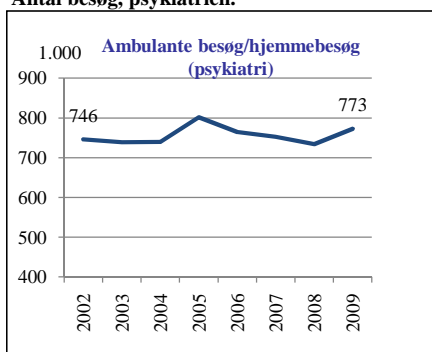
**Antal opererede personer.**



Kilde: Sundhedsstyrelsen.

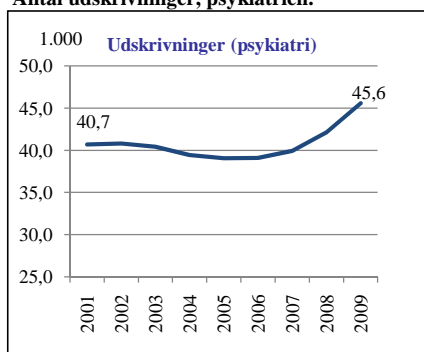
### Aktivitet i det psykiatriske sygehusvæsen

**Antal besøg, psykiatrien.**



Kilde: Sundhedsstyrelsen.

**Antal udskrivelser, psykiatrien.**

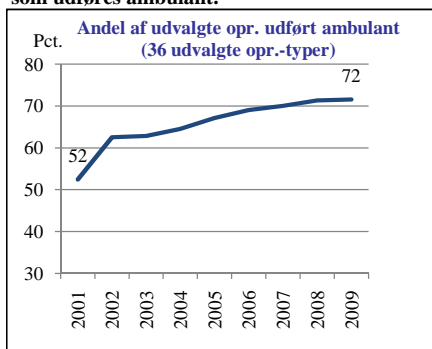


Kilde: Sundhedsstyrelsen.

## Anvendelse af ambulante behandling og kortere liggetider - det somatiske sygehusevæsen

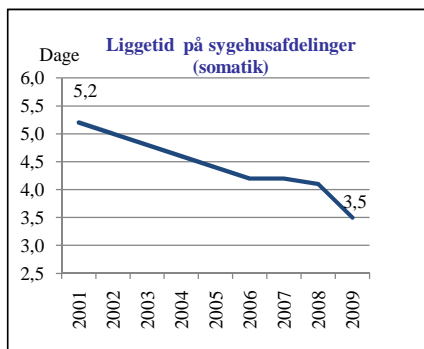
Behandling af patienter kan foregå enten ambulante eller ved indlæggelse. Nogle sygdomme egner sig bedre til ambulante behandling end andre, men ambulante behandling anvendes i stadig stigende grad. Liggetider er udtryk for, hvor lang tid indlagte patienter i gennemsnit er indlagt på sygehuse. Udviklingen i produktiviteten er et samlet udtryk for, hvor meget der fås ud af de anvendte ressourcer.

### Andel operationer velegnet til ambulante regi, som udføres ambulante.



Kilde: Sundhedsstyrelsen.

### Gennemsnitlig liggetid på sygehusafdelinger.



Kilde: Sundhedsstyrelsen.

### Produktivitetsudvikling på sygehuse.

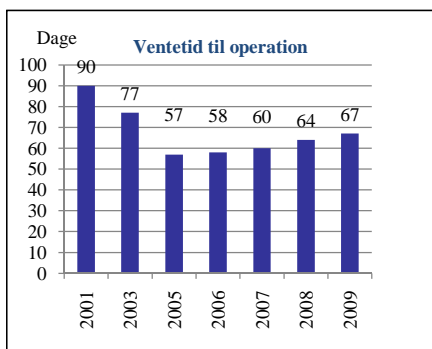


Kilde: Danske Regioner, Sundhedsstyrelsen m.fl.

## Ventetid til operation på sygehuse

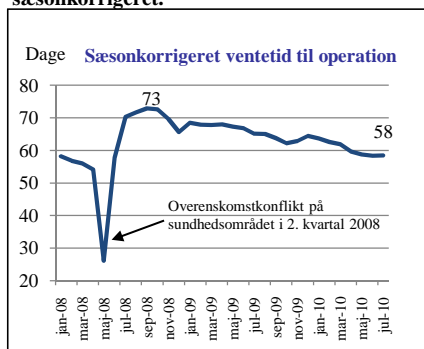
Erfaret ventetid er en opgørelse over den faktiske gennemsnitlige ventetid til undersøgelse eller behandling. Kun egentlig ventetid, dvs. ventetid, hvor patienten er aktivt ventende og står i "kø", indgår.

### Erfaret ventetid til operation.



Kilde: Sundhedsstyrelsen og egne beregninger.

### Erfaret ventetid til operation, sæsonkorrigeret.



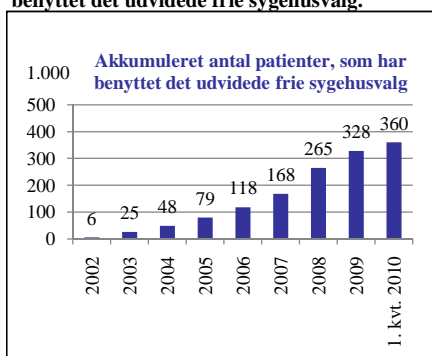
Kilde: Sundhedsstyrelsen og egen sæsonkorrektur.

## Benyttelse af udvidet frit sygehusvalg

Patienterne har siden den 1. juli 2002 haft udvidet frit sygehusvalg. Det udvidede frie sygehusvalg giver patienter ret til at vælge behandling på et privat sygehus eller et sygehus i udlandet, hvis ventetiden på en diagnostisk undersøgelse eller på sygehusbehandling, herunder forundersøgelse på det offentlige sygehus, overstiger en bestemt tidsfrist. Det udvidede frie sygehusvalg omfatter sygehuse, der har indgået en aftale med regionen om at udføre behandlinger under det udvidede frie sygehusvalg.

Da ordningen blev indført var tidsfristen to måneder. Pr. 1. oktober 2007 blev tidsfristen fremrykket til én måned.

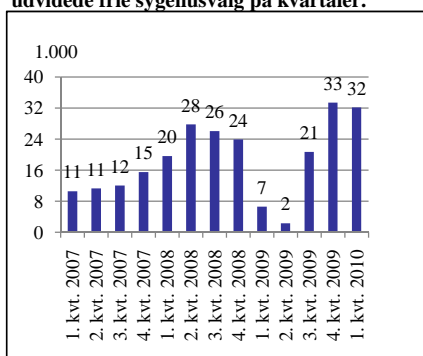
### Akkumuleret antal patienter, som har benyttet det udvidede frie sygehusvalg.



Kilde: Sundhedsstyrelsen og egne beregninger.

Anm.: Statistikken er korrigeret for suspensionen af det udvidede frie sygehusvalg i perioden 7. nov. 2008 til med 30. jun. 2009, se bilagstabeller.

### Antal patienter, som har benyttet det udvidede frie sygehusvalg på kvartaler.



Kilde: Sundhedsstyrelsen.

Anm.: Statistikken er korrigeret for suspensionen af det udvidede frie sygehusvalg i perioden 7. nov. 2008 til og med 30. jun. 2009, se bilagstabeller.

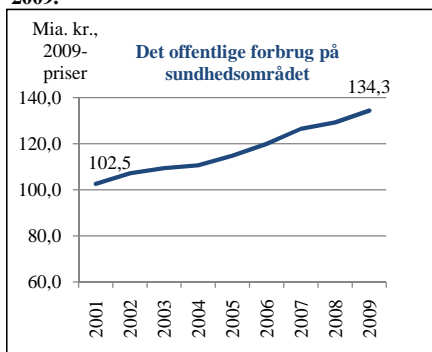
## Udgifter

Der findes flere forskellige kilder til belysning af udviklingen i udgifterne til sundhedsområdet.

Én opgørelsesmetode er det offentlige forbrug til sundhedsydelser i stat, regioner og kommuner. Denne opgørelse omfatter også sundhedsrelaterede ydelser i den kommunale ældrepleje.

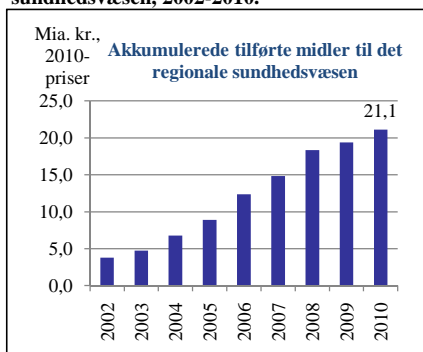
En anden opgørelse er udgifter til det regionale sundhedsvæsen, som i al væsentlighed omfatter sygehuse, praksissektoren og medicintilskud.

### Offentligt forbrug på sundhedsområdet i 2001-2009.



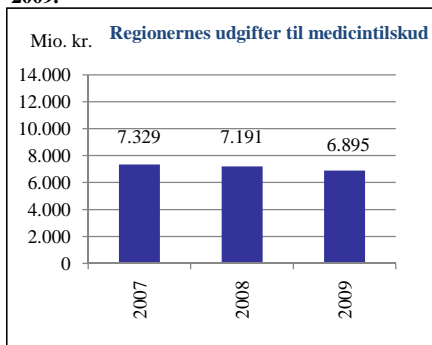
Kilde: Danmarks Statistik.

### Akkumulerede tilførte midler til det regionale sundhedsvæsen, 2002-2010.



Kilde: Ministeriet for Sundhed og forebyggelse.

### Regionernes udgifter til medicintilskud, 2007-2009.



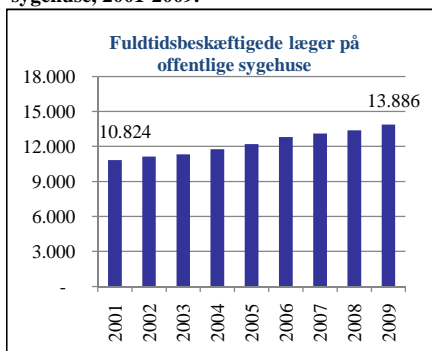
Kilde: Lægemiddelstyrelsen.

## Sundhedsfagligt personale i sygehusvæsenet

Personale udgør den væsentligste "produktionsfaktor" i sygehusvæsenet og lønningerne til personalet er samtidig langt den største udgiftspost.

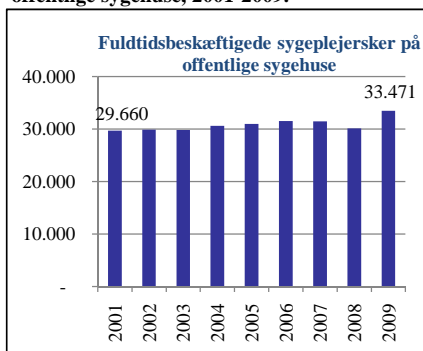
Personalet på offentlige sygehuse i Danmark er opgjort i antal fuldtidsbeskæftigede. Det betyder, at fx. deltidsansatte mv. lægges sammen til *hele* årsværk.

### Fuldtidsbeskæftigede læger på offentlige sygehuse, 2001-2009.



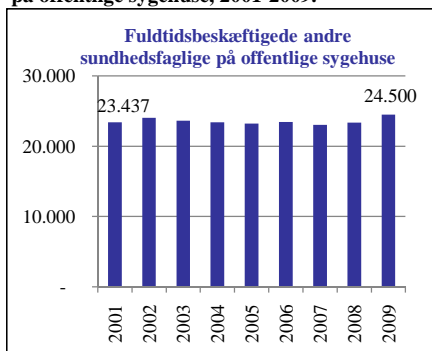
Kilde: Sundhedsstyrelsen og FLD.

### Fuldtidsbeskæftigede sygeplejersker på offentlige sygehuse, 2001-2009.



Kilde: Sundhedsstyrelsen og FLD.

### Fuldtidsbeskæftigede andre sundhedsfaglige på offentlige sygehuse, 2001-2009.



Kilde: Sundhedsstyrelsen og FLD.